

Guida all'uso di TO Palm

La 1° schermata dopo lo splash-screen è la seguente



[1: schermata con nome dispositivo e ID palmare](#)

[2: schermata di configurazione](#)

[3: schermata note e dati di riferimento sviluppatori](#)

4: menù a tendina per la selezione della struttura da gestire

5: icona descrittiva della struttura scelta

6: campo numerico della struttura scelta vale per tutte le strutture ad eccezione dei clienti

7: tastiera numerica per gestire il campo 6

8: bottone di conferma della scelta effettuata

9: bottone per cancellare l'ultimo valore immesso nel campo 6

10: azzera completamente il contenuto del campo 6

11: bottone per indicare il passaggio alla prossima portata lavora in sinergia con il campo 6

[12: bottone di richiesta aggiornamento clienti](#)

13: bottone di chiusura applicazione

[14: bottone di lancio applicativo per la sincronizzazione](#)

15: inoltra la richiesta della stampa di riepilogo (funzionalità attiva solo sui tavoli)

Guida all'uso di TO Palm

Una volta selezionato il tavolo da gestire o qualunque altra struttura, premendo il bottone 8 il programma aprirà la schermata per la selezione del cliente a cui addebitare le consumazioni, nel caso si tratti di un tavolo le possibili scelte comprendono sia il cliente generico che qualunque cliente presente nell'anagrafica del palmare, mentre nel caso di una qualunque altra struttura sarà possibile addebitare solo al cliente generico (e quindi alla camera struttura stessa) oppure ad uno dei singoli occupanti, nel caso si stia gestendo direttamente i clienti non saranno gestibili i clienti generici ma ci sarà la possibilità di fare ricerche per cognome, ditta, gruppo, nome o struttura.



- 1: codice numerico del cliente
- 2: codice tessera del cliente
- 3: schermata di configurazione
- 4: icona per vedere se il cliente ha fido oppure no
- 5: i dati del cliente
- 6: bottoni di navigazione nell'anagrafica
- 7: flag per la gestione dei filtri di ricerca
- 8: annullamento dell'operazione e ritorno alla schermata principale
- 9: conferma delle scelte fatte e apertura della schermata successiva
- 10: bottone di chiusura applicazione



La presenza del bottone di chiusura (11) e di quello per la configurazione (3) sono presenti perché nel caso ci si trovi in gestioni clienti, per default la schermata iniziale vista prima verrà saltata, quindi si è reso necessario rendere fruibile la chiusura dell'applicazione anche da qui, per poter cambiare il tipo di gestione occorre poter tornare alla schermata principale agendo sul flag ["Proponi scelta struttura"](#) presente appunto in configurazione.

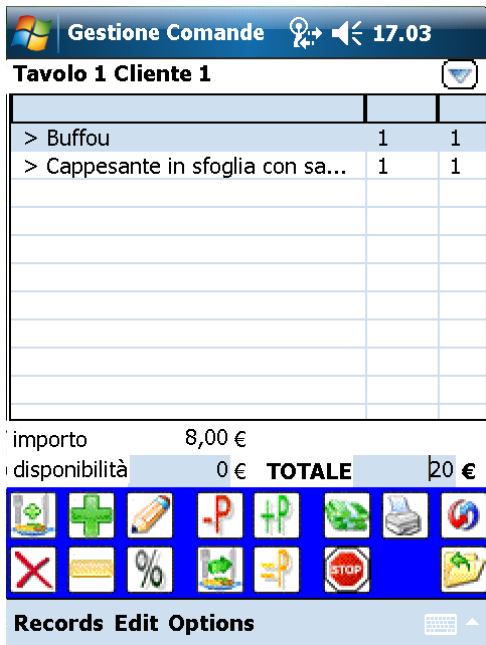
L'icona dollaro (4) è di colore verde se il cliente ha un fido disponibile e rosso se è a zero o non gli è stato assegnato.

I flag dei filtri una volta scelti aprono le [rispettive schermate](#) da cui è possibile inserire i criteri di ricerca voluti.

I bottoni di navigazione (7) servono nell'ordine: vai all'inizio, vai indietro di un record, vai un record in meno, vai un record in più, vai avanti di un record, vai all'ultimo record.

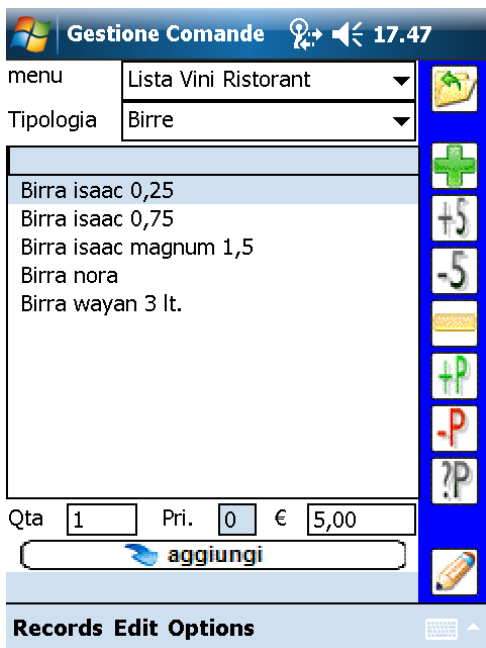
Guida all'uso di TO Palm

Una volta fatta la nostra scelta premendo il bottone di conferma (10) passeremo alla schermata successiva, che nel caso della gestione clienti o di struttura diversa da tavoli sarà sempre la seguente schermata:



Gestione Comanda

Nel caso invece della gestione tavoli se il tavolo è già occupato e siamo entrati quindi per fare delle aggiunte a quanto già ordinato sarà anche in questo caso la schermata precedente, che verrà aperta quindi senza passare dalla scelta cliente, mentre se il tavolo è vuoto dopo aver scelto il cliente a cui addebitare le consumazioni si aprirà la seguente schermata:



Inserimento articoli


La scelta del cliente nel caso dei tavoli può essere by-passata, se non intendiamo gestire le consumazioni con l'addebito al cliente, quindi se la struttura di ristorazione intende gestire tutte le consumazioni ai tavoli addebitandole a cliente generico, agendo sul flag "[Proponi scelta cliente](#)" presente in configurazione è possibile saltare la schermata di scelta cliente ed in seguito alla pressione del tasto conferma della schermata principale passare direttamente alla schermata "Inserisci articoli" nel caso del tavolo vuoto e "gestione comanda" nel caso di tavolo occupato.

Guida all'uso di TO Palm


Vediamo ora in dettaglio queste 2 ultime schermate:




Guida all'uso di TO Palm


L'ordinamento della comanda per priorità (1)  crescente è utile all'operatore per avere un maggior controllo su quanto ordinato e per farlo arrivare al tavolo nel giusto ordine.


La lista degli articoli ordinati una volta effettuata la sincronizzazione cambia nella sua visualizzazione, inserendo davanti alla descrizione dell'articolo un codice che ne identifica la valenza.


Il segno ">" significa che quella riga è già stata inviata e acquisita, il segno "?" significa che di quel prodotto ha una priorità successiva e non è stato ancora segnalato di passare a quella priorità, per farlo basta premere il bottone (11) presente nella schermata principale od il bottone (13)  della schermata in esame.

Nella schermata di "Inserimento articoli" vi sono anche lì dei codici di segnalazione, nel caso l'articolo sia preceduto dal segno "*" significa che quel prodotto ha raggiunto la giacenza critica impostata, una volta raggiunta una giacenza inferiore a 10 per quei prodotti a cui abbiamo impostato la "gestione giacenza", davanti alla descrizione comparirà la giacenza rimasta e questo valore verrà aggiornato ad ogni scarico di quel prodotto.


Con il bottone (8)  il cameriere segnala al sistema l'incasso del tavolo, il tavolo viene liberato, se i flag ["stampa"](#), ["stampa sempre"](#), ["sc fisc"](#) e ["sc cortesia"](#) sono impostati, viene emesso scontrino o documento fiscale ed infine incrementato il conto "portafogli cameriere" per i controlli a fine serata.

Con il bottone (10)  di annullamento riga si cancella fisicamente la comanda inserita ed ancora non inviata, mentre nel caso in cui la comanda fosse già stata inviata si ha solo la segnalazione di cancellazione al sistema con relativa segnalazione anche sulla stampa in cucina, nel caso non sia già stato preparato, il piatto può essere stornato in fase di pagamento.

Il bottone (15)  di tavolo terminato serve nel caso in cui il tavolo risulti già fisicamente libero ma ancora non gestibile dal palmare perché le comande sono ancora presenti non ancora pagate, questa operazione non compromette il conto ancora da saldare ma libera il tavolo per l'inserimento delle ordinazioni successive, al terminale verrà opportunamente segnalato con il cambiamento del colore delle ordinazioni, l'appartenenza ad un altro cliente, le ordinazioni chiuse del cliente precedente diventeranno azzurre.

il bottone (16)  di richiesta stampa riepilogativa è attivo solo sulle strutture tavoli e serve al responsabile di sala a tenere sotto controllo l'andamento delle ordinazioni ai tavoli, una volta premuto si viene reindirizzati alla schermata di sincronizzazione ed una volta sincronizzato il dispositivo, uscirà la stampa di riepilogo dalla stampante configurata in Tourist Organizer.



Il bottone (12) dell'"Inserimento articoli" od il (5) di "gestione comande"  serve ad inserire delle note di variazione alla riga di comanda, queste note possono essere di tipo predefinito, di tipo generale od anche nella lista centrale (2) troviamo l'elenco delle possibili varianti specifiche per il prodotto più quelle generiche, una volta selezionata una voce dalla lista occorre scegliere la tipologia della variazione dai bottoni (3) con, senza, tanto o poco.

Una volta selezionata una voce dall'elenco non è possibile uscire dalla schermata senza inserire la tipologia della variazione, per evitare errori o fraintendimenti il sistema segnalerà di fare una scelta prima di uscire, se si vuole uscire annullando quindi la selezione effettuata occorre premere il bottone (5).

Digitando una nota testuale nel campo (6) la possiamo inserire come variante premendo a conferma il bottone (7).

Guida all'uso di TO Palm

per segnalare invece più semplicemente di portare una mezza porzione di quanto ordinato basta premere il bottone (4)

nel menù a tendina (1) ci saranno in elenco le note varianti inserite per quel prodotto, se ne volessimo annullare una o tutte, occorre selezionarne una e cancellarla con il bottone (8) e così di seguito per le successive.

Una nota particolare occorre spenderla per vedere come funziona la gestione dei menù combinati, una funzionalità evoluta da poco inserita.

N	0	Bibite	N	2225155	Bibita sciroppo
N	0	Bibite	N	6730921	Campari soda bar
N	0	Bibite	N	1739909	Chinotto
N	0	Bibite	N	6077938	Coca cola vetro cl 20
N	0	Bibite	N	7698866	Coca cola light lattina
N	0	Bibite	N	8231979	Coca lattina
N	0	Bibite	N	1229300	Cocktail alcolico
N	0	Bibite	N	4046829	Cocktail analcolico
N	0	Bibite	N	3367051	Crodino
N	0	Bibite	N	5704626	Estathe lattina limone
N	0	Bibite	N	2327543	Estathe lattina pesca
N	0	Bibite	N	1988312	Estathe limone brick
N	0	Bibite	N	2868004	Estathe pesca brick
N	0	Bibite	N	2082193	Fanta lattina
N	0	Bibite	N	4481417	Lemonsoda lattina 33 cl
N	0	Bibite	N	7373000	Lemonsoda vetro 20 cl

2 41 40 39 38 37 36 35 34 33 32 31 30 29 28 27

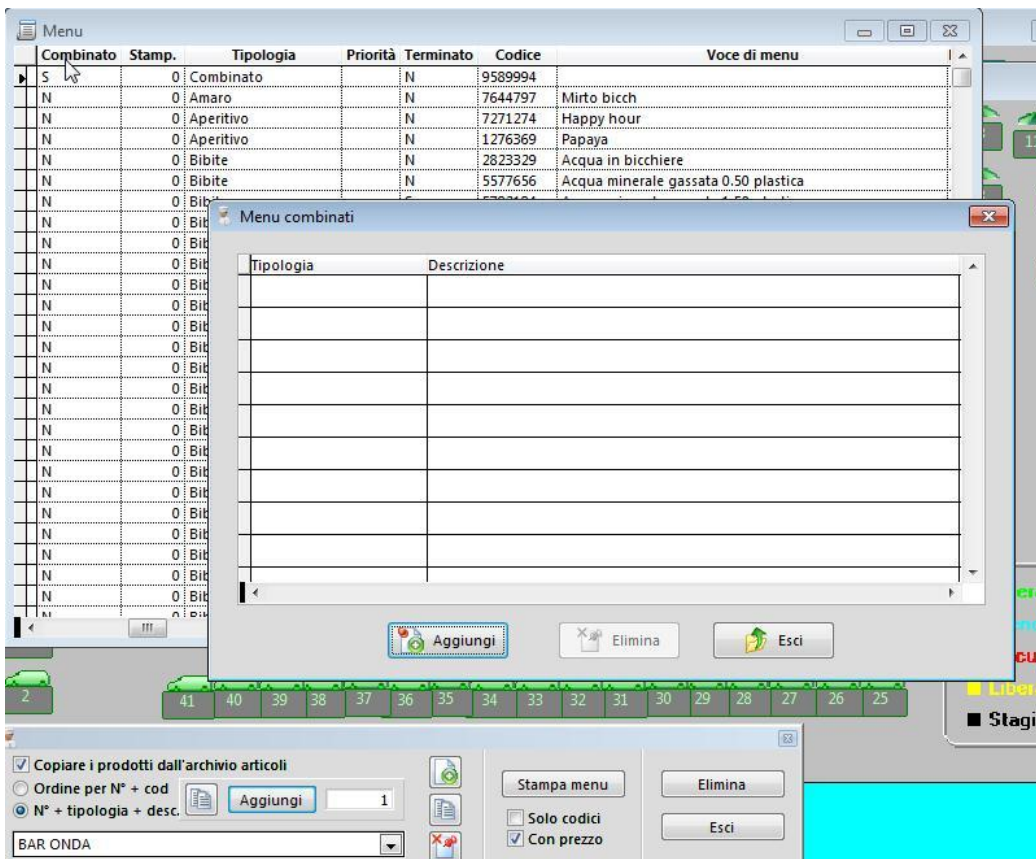
Copiare i prodotti dall'archivio articoli:
 Ordine per N° + cod
 N° + tipologia + desc. 1

BAR ONDA

Solo codici Con prezzo

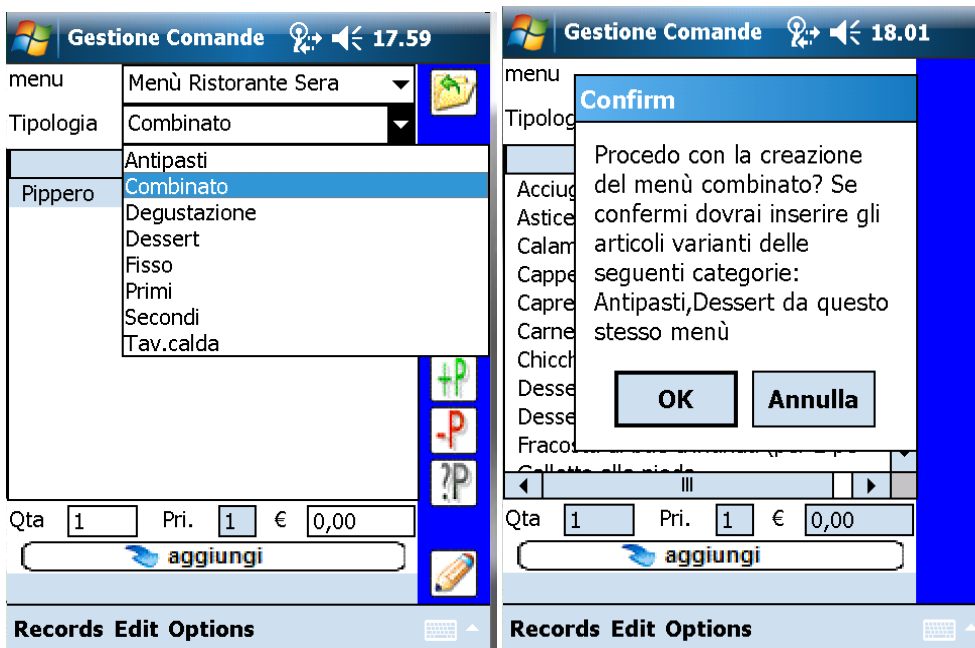
Dalla gestione menù del programma TO una volta aperto il menù in cui vogliamo creare il "Combinato" creiamo una nuova riga premendo il pulsante aggiungi.

Guida all'uso di TO Palm



Impostando a "S" il flag combinato e premendo F10 dentro il campo Voce di menù si apre una nuova finestra in cui possiamo inserire le tipologie delle voci varianti premendo aggiungi e F10 all'interno del campo tipologia o le voci fisse facendo lo stesso però all'interno del campo descrizione .

Una volta creati e trasferiti sul dispositivo, sul palmare potranno essere gestiti selezionando opportunamente la tipologia "Combinato" da cui si può accedere alle combinazioni speciali.



Guida all'uso di TO Palm

Una volta scelto e confermato il menù combinato che si vuole ordinare, vengono create le righe degli articoli fissi del menù, quindi viene aperto automaticamente la tipologia della prima voce variante (se ce ne sono), una volta inserita il dispositivo apre le successive fino al termine che viene segnalato con l'emissione

di un suono leggermente diverso dagli altri inserimenti, tornano ad essere visibili i bottoni sulla destra e viene inserita una riga contenente lo sconto necessario per adeguare il totale della comanda al prezzo fisso del menù.

Gestione Comande 🔊 18.05

Tavolo 1 Cliente 1

Cappesante in sfoglia con salsa...	1	1
Galletto alla pioda	1	3
Dessert €. 5,00	1	4
Tartare croccante di tonno con...	1	1
Pippero	1	1

importo -41,00 €
disponibilità 0 € **TOTALE** 0 €



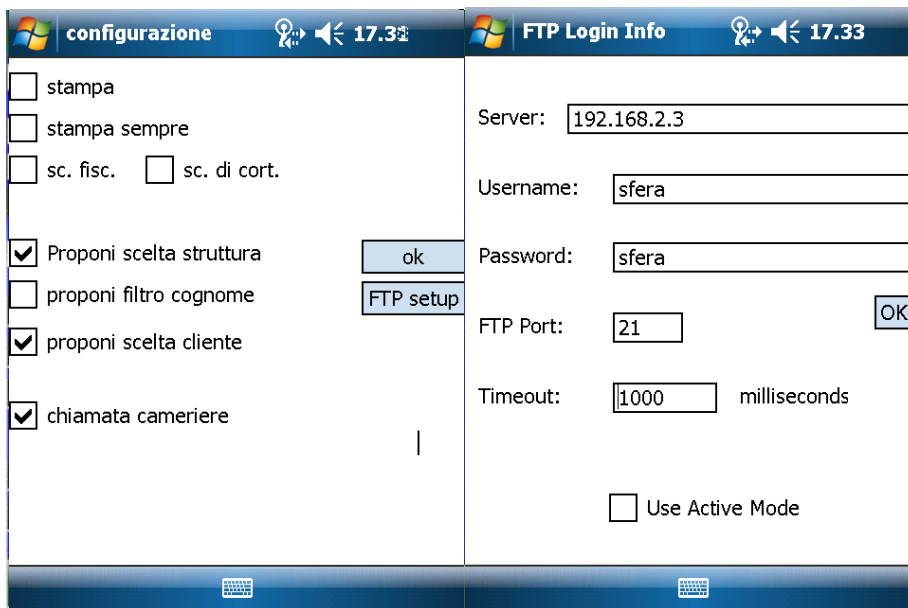
Records Edit Options

Guida all'uso di TO Palm

Schermata 1



Schermata 2



Guida all'uso di TO Palm

Schermata 3



Tourist Organizer Palm V2®

TO Palm V2® ver. 8.84 del 01/04/10

Sviluppato da Alberto Righeschi

Tel 055-535.12.54

Fax 055-560.99.53

alberto.righeschi@gmail.com

Tourist Organizer Palm V2® è un marchio registrato

Tourist Organizer® è un marchio registrato da Sfera srl



Schermata 4



il bottone assume questo aspetto

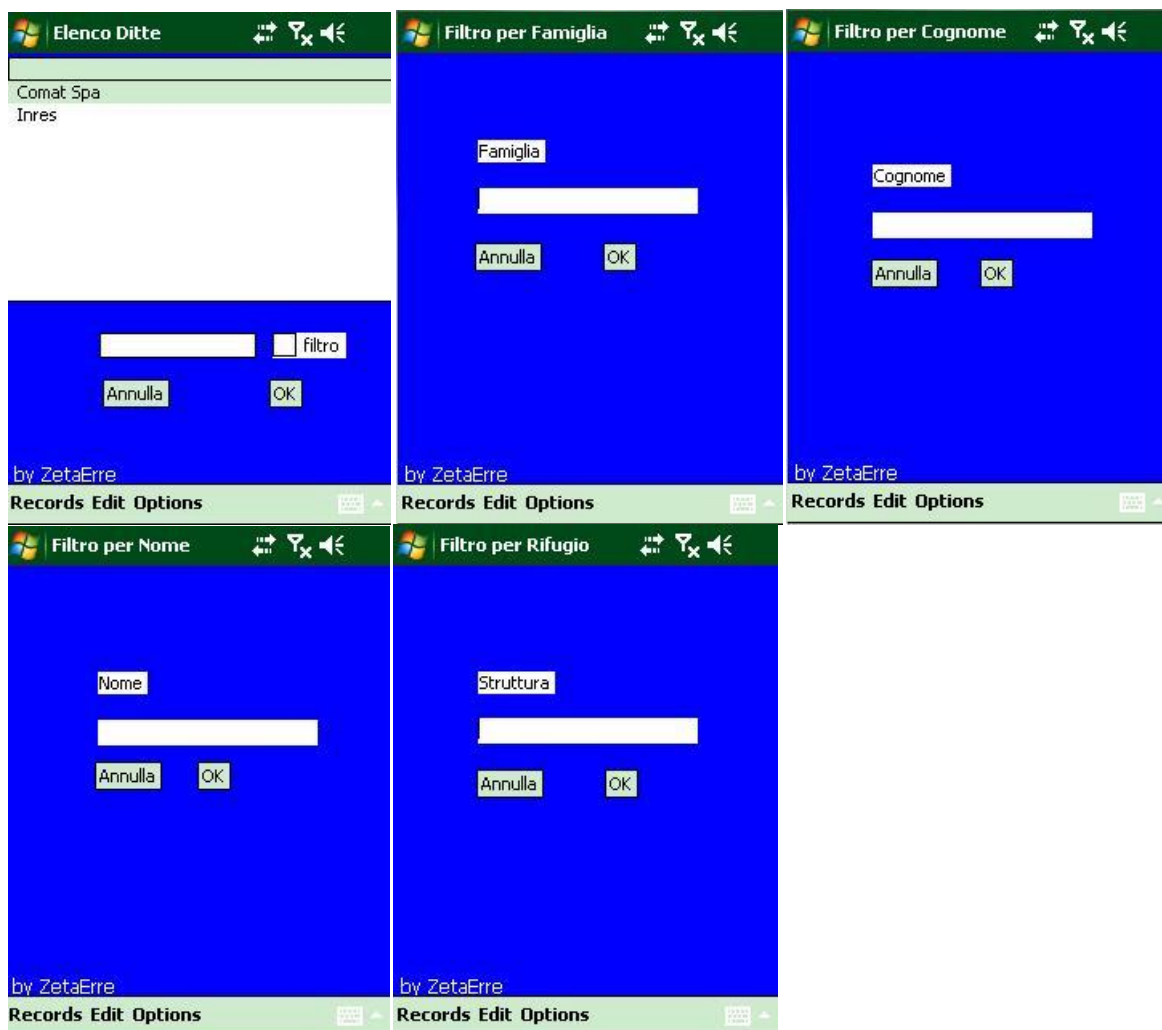


Schermata 5



Guida all'uso di TO Palm

Schermata 6



Schermata 7

